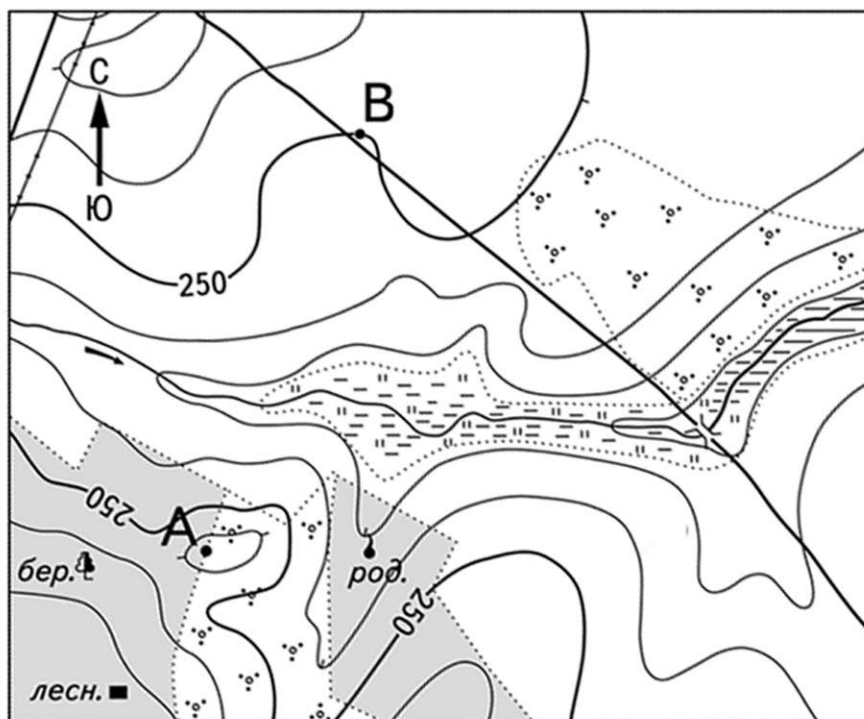


Ответы к заданиям

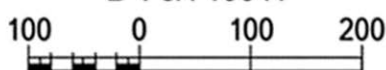
№ задания	Ответ
1	Венесуэла
5	246
8	231
12	23
17	Мексика
18	Архангельская
23	Центральная Россия

Критерии оценивания заданий с развёрнутым ответом



Масштаб 1:10 000

В 1 см 100 м



Горизонталы проведены через 5 метров

- 22** Постройте профиль рельефа местности по линии А – В. При построении основы профиля, используйте горизонтальный масштаб в 1 см 50 м и вертикальный масштаб в 1 см 5 м. Укажите на профиле знаком «Х» положение реки.

Содержание верного ответа и указания по оцениванию (допускаются иные формулировки ответа, не искажающие его смысла)	Баллы
 <p>1) На рисунке в ответе длина горизонтальной линии основы профиля равна 80 ± 2 мм и расстояние от левой вертикальной оси до дороги равно 28 ± 2 мм;</p> <p>2) вертикальный масштаб профиля выдержан верно;</p> <p>3) форма профиля в основном совпадает с эталоном* и на участке 1</p>	

склон круче, чем на участке 2		
К1	Умение пользоваться масштабом	
	Ответ включает в себя 1-й и 2-й элементы	2
	Ответ включает в себя только 1-й элемент	1
	Все ответы, которые не соответствуют вышеуказанным критериям выставления оценок в 1 и 2 балла	0
К2	Умение строить профиль рельефа	
	Ответ включает в себя 3-й элемент	1
	Все ответы, которые не соответствуют вышеуказанному критерию выставления оценки в 1 балл	0
<i>Максимальный балл</i>		<i>3</i>

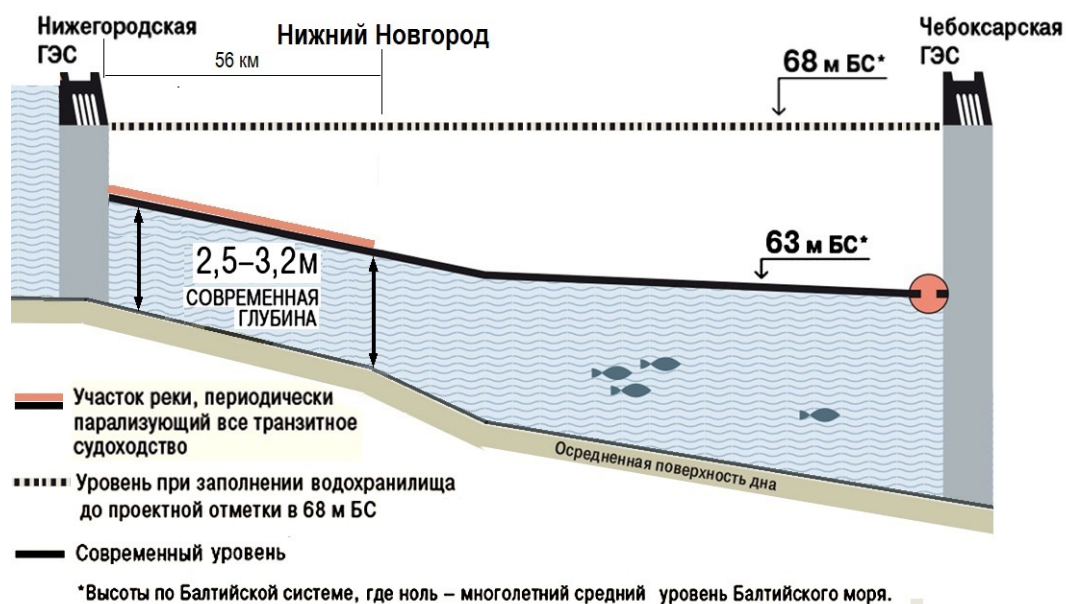
* *Примечание.* Форма профиля считается совпадающей с эталоном, если она соответствует всем следующим четырём условиям: 1) участки со спусками (подъёмами) соответствуют участкам со спусками (подъёмами) на эталоне; 2) профиль не выходит за пределы высот, существующих в пределах участка территории, на которой проходит профиль; 3) на профиле присутствуют все точки с высотами, которые должны быть на нём согласно данным карты; 4) расстояния от левой вертикальной оси профиля до точек с высотами, обозначенными на основе профиля, отличаются от соответствующих расстояний на эталоне не более чем на 4 мм.

«Проблема Чебоксарского водохранилища»

Чебоксарская ГЭС расположена в среднем течении реки Волги, в окрестностях Новочебоксарска, к западу ниже по течению от Чебоксар. Волга была перекрыта плотиной ГЭС в 1980 г., в 1981 г. водохранилище ГЭС было заполнено до отметки 63 м (по Балтийской системе высот). Проект ГЭС предусматривал заполнение Чебоксарского водохранилища до уровня 68 м, но уже после строительства Чебоксарской ГЭС власти СССР решили более не поднимать уровень водохранилища, чтобы избежать затопления 925 км² земель на территориях Республики Марий Эл и Нижегородской области.

В результате не было завершено создание Единой глубоководной системы (ЕГС) Европейской части России: в Нижегородской области остался участок с малыми глубинами длиной в 56 км от Нижегородской ГЭС до Нижнего Новгорода, на котором в период навигации необходимые судоходные глубины, несмотря на регулярно проводимые дноуглубительные работы, обеспечиваются всего по несколько часов в сутки. Из-за этого речной транспорт несёт большие убытки.

ЧЕБОКСАРСКОЕ ВОДОХРАНИЛИЩЕ



24

Объясните, какие моря соединяет ЕГС Европейской части России.

Содержание верного ответа и указания по оцениванию (допускаются иные формулировки ответа, не искажающие его смысл)	Баллы
В ответе называются Белое, Балтийское, Чёрное и Каспийское моря	
Ответ содержит названный выше элемент	1
Все ответы, которые не соответствуют вышеуказанному критерию выставления оценки в 1 балл	0
<i>Максимальный балл</i>	
	1

25

Проанализируйте рисунок и определите участок, где возможно построить плотину (гидроузел со шлюзом), которая позволит обеспечить на проблемном участке необходимые глубины, а площадь затопления составит гораздо меньшую, чем при заполнении Чебоксарского водохранилища до отметки в 68 м.

Содержание верного ответа и указания по оцениванию (допускаются иные формулировки ответа, не искажающие его смысл)	Баллы
В ответе говорится о возможности строительства плотины (гидроузла) выше Нижнего Новгорода по течению реки	
Ответ содержит названный выше элемент	1
Все ответы, которые не соответствуют вышеуказанному критерию выставления оценки в 1 балл	0
<i>Максимальный балл</i>	
	1

26

На основе анализа данных справочных материалов предположите, какая из стран: Эквадор или Уганда – находилась в 2017 г. выше в рейтинге ООН по Индексу человеческого развития (ИЧР). Для обоснования Вашего ответа запишите необходимые числовые данные из таблицы и вычисления, на основании которых вы сделали своё предположение.

Содержание верного ответа и указания по оцениванию (допускаются иные формулировки ответа, не искажающие его смысл)	Баллы
1) В ответе делается предположение о том, что выше в рейтинге ООН по ИЧР находился Эквадор. В обосновании говорится, что: 2) в Эквадоре более высокая средняя ожидаемая продолжительность жизни населения ИЛИ приводятся значения показателя средней ожидаемой продолжительности жизни населения: 77 лет в Эквадоре и 63 года в Уганде; 3) в Эквадоре выше ВВП на душу населения и приводятся значения показателя ВВП: в Эквадоре 11 202 долл. и в Уганде 2020 долл. ИЛИ в Эквадоре выше ВВП на душу населения и приводятся вычисления $193800 : 17,3$ в Эквадоре и в Уганде $89\ 100 : 44,1$	
Ответ включает в себя все три названных выше элемента и в нём отсутствуют географические ошибки	3
Ответ включает в себя все три названных выше элемента, но в нём присутствует географическая ошибка	2
Ответ включает в себя два (1-й и 2-й) из названных выше элементов. ИЛИ Ответ включает в себя два (1-й и 3-й) из названных выше элементов	1
Все ответы, которые не соответствуют вышеуказанным критериям выставления оценок в 1, 2 и 3 балла	0
<i>Максимальный балл</i>	3

27

Используя данные справочных материалов, сравните доли населения, занятого в сельском хозяйстве, и доли сельского хозяйства в общих объёмах экспорта Уганды и Ливии. Сделайте вывод о том, в какой из этих стран сельское хозяйство играло бóльшую роль в экономике в 2017 г. Для обоснования Вашего ответа запишите необходимые числовые данные и вычисления.

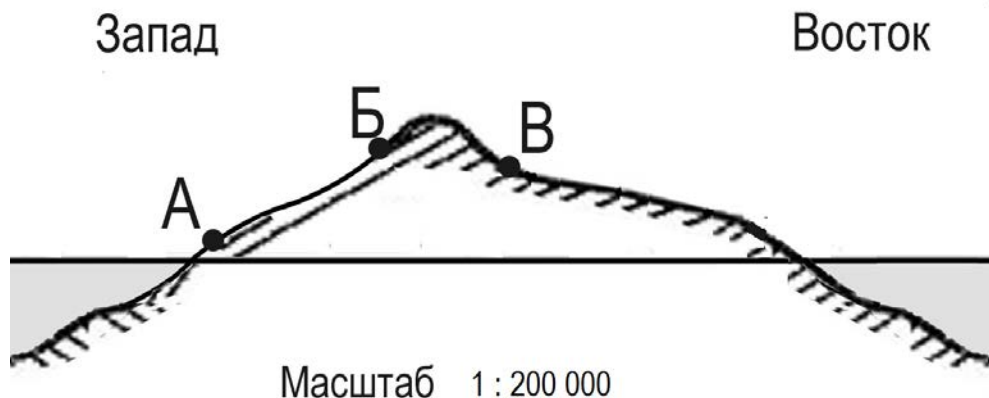
Содержание верного ответа и указания по оцениванию (допускаются иные формулировки ответа, не искажающие его смысл)	Баллы
В ответе говорится, что: 1) доля населения, занятого в сельском хозяйстве, в Уганде выше, чем в Ливии ИЛИ приводятся значения 70% в Уганде и 17% Ливии; 2) доля сельского хозяйства в общем объёме экспорта Уганды выше, чем в общем объёме экспорта Ливии; 3) для определения доли сельского хозяйства в общем объёме экспорта Уганды приводятся вычисления: 1,4 : 2,8 для определения доли сельского хозяйства в общем объёме экспорта Ливии приводятся вычисления 0,1 : 15,6 ИЛИ приводятся значения: 50 % в Уганде и 0,6 % в Ливии; 4) сельское хозяйство играло бóльшую роль в экономике Уганды	
Ответ включает в себя все четыре названных выше элемента	2
Ответ включает в себя три (любых) из названных выше элементов	1
Все ответы, которые не соответствуют вышеуказанным критериям выставления оценок в 1 и 2 балла	0
<i>Максимальный балл</i>	2

28

Используя данные таблицы справочных материалов, объясните, почему доля лиц старше 65 лет в возрастной структуре населения в Кении меньше, чем в Тунисе. Укажите две причины.

Содержание верного ответа и указания по оцениванию (допускаются иные формулировки ответа, не искажающие его смысл)	Баллы
В ответе указаны следующие причины: 1) в Кении больше рождаемость ИЛИ в Кении больше доля детей; 2) в Кении ожидаемая продолжительность жизни населения ниже	
Ответ включает оба названных выше элемента.	2
Ответ включает один (любой) из названных выше элементов. ИЛИ Ответ включает в себя оба названных элемента, но в нём присутствует географическая ошибка	1
Все ответы, которые не соответствуют вышеуказанным критериям выставления оценок в 1 и 2 балла.	0
<i>Максимальный балл</i>	2

29 На рисунке показан профиль, проведённый по параллели 47° ю.ш. через остров, находящийся в Тихом океане. В каком из пунктов, обозначенных на профиле буквами А, Б, и В, будет выпадать наибольшее количество атмосферных осадков. Для обоснования своего ответа приведите два довода.

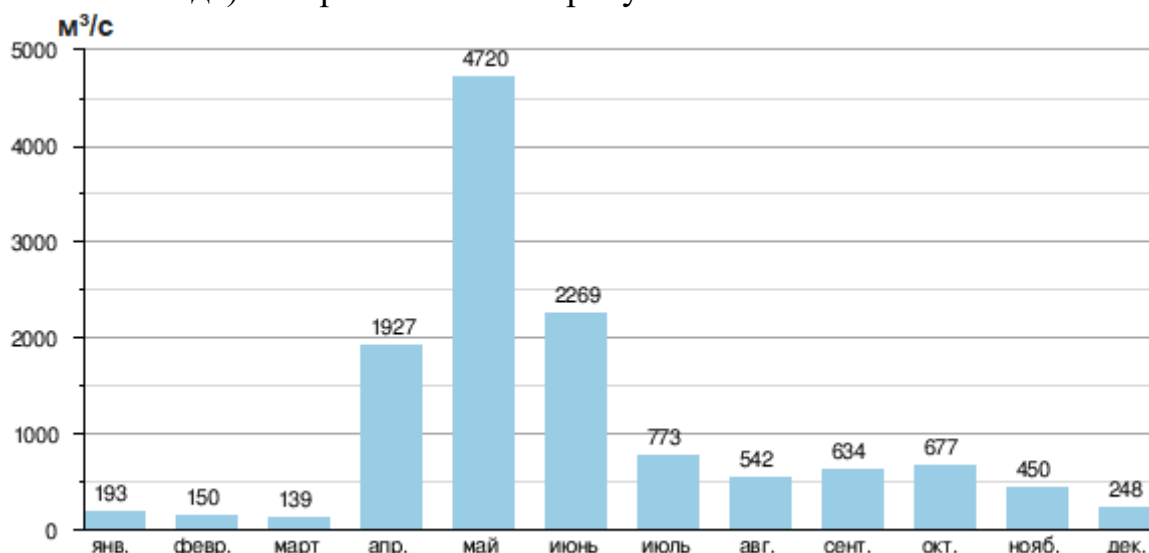


Содержание верного ответа и указания по оцениванию (допускаются иные формулировки ответа, не искажающие его смысл)	Баллы
В ответе говорится, что 1) наибольшее количество осадков будет выпадать в пункте Б. В обосновании говорится, что: 1) в умеренных широтах преобладают западные ветры ИЛИ пункт Б расположен на наветренном склоне гор; 2) пункт Б расположен выше пункта А, ИЛИ в горах выпадает больше осадков, чем на равнинах	
Ответ включает все три названных выше элемента	2
Ответ включает в себя два (любых) из названных выше элементов. ИЛИ Ответ включает в себя все три названных выше элемента, но в нём присутствует географическая ошибка	1
Все ответы, которые не соответствуют вышеуказанным критериям выставления оценок в 1 и 2 балла	0
<i>Максимальный балл</i>	2

30 Какое расстояние (в км) пролетит вертолёт, вылетевший с корабля, находящегося в точке с координатами 35° 58' ю.ш. 25°36' в.д., до порта Порт-Элизабет (Гкеберха) (33° 58' ю.ш. 25°36' в.д.), если известно, что он будет лететь строго по меридиану. Ответ округлите до целого числа. Запишите решение задачи.

Содержание верного ответа и указания по оцениванию (допускаются иные формулировки ответа, не искажающие его смысла)	Баллы
Решение: $(35 - 33) \times 111 \text{ км} = 222 \text{ км}$ Ответ: 222 км (Так как длина дуги 1° меридиана на разных широтах различна, то как верный засчитывается любой ответ в интервале от 222 до 224 км при условии, что в решении используется значение длины дуги 1° меридиана отличное от 111 км, но находящееся в интервале от 111,0 до 111,5 км)	
Приведена запись решения, и правильно определено расстояние	2
Приведена верная последовательность шагов решения, но получен неверный ответ, так как допущена ошибка при определении расстояния в градусах. ИЛИ Указан неверный ответ, так как допущена ошибка при вычислении расстояния в километрах. ИЛИ Указан верный ответ, но отсутствует запись решения	1
Все случаи решения, которые не соответствуют вышеуказанным критериям выставления оценок в 1 и 2 балла	0
<i>Максимальный балл</i>	2

31 При подготовке к олимпиаде школьников по географии Сергей и Андрей получили задание определить, в каком из нескольких названных учителем городов протекает река, гидрограф (график изменения расхода воды в течение года) которой показан на рисунке.



Сергей решил, что данный гидрограф отражает режим реки, протекающей в г. Томске, а Андрей – что показанный на графике средний расход реки по месяцам характерен для реки, протекающей в городе Сочи.

Приведите один аргумент объясняющий, точку зрения Сергея и один аргумент, опровергающий, точку зрения Андрея.

Содержание верного ответа и указания по оцениванию (допускаются иные формулировки ответа, не искажающие его смысла)		Баллы
К1	Обоснование точек зрения	
	В ответе приводятся правильные аргументы, подтверждающие правильность точки зрения Сергея и объясняющие ошибочность точки зрения Андрея: 1) говорится, что г. Томск расположен в области континентального климата умеренного пояса, для рек которого характерно весеннее половодье ИЛИ говорится, что на гидрографе показан режим реки с весенним половодьем, характерным для рек Западной Сибири; 2) говорится, что г. Сочи расположен в области субтропического климата, для рек которого характерен паводочный режим ИЛИ говорится, что на гидрографе показан режим реки с весенним половодьем, а для рек черноморского побережья Кавказа характерен паводочный режим	2
	В ответе приводится только один правильный аргумент: аргумент, подтверждающий точку зрения Сергея или аргумент, опровергающий точку зрения Андрея	1
	В ответе отсутствуют правильные аргументы	0
К2	Географическая грамотность <i>1 балл по критерию К2 может быть выставлен только в случае, если по критерию К1 выставлено 1 или 2 балла</i>	
	Отсутствуют фактические и теоретические ошибки (ошибки в использовании географической терминологии, в демонстрации знаний о географических связях и закономерностях). ИЛИ Присутствует не более одной фактической или теоретической ошибки	1
	Все ответы, которые не соответствуют вышеуказанным критериям выставления оценки в 1 балл	0
<i>Максимальный балл</i>		3