

Ответы к заданиям

№ задания	Ответ
11	Попружук

Ответы к заданиям

№ задания	Ответ
11	Мартын

Критерии оценивания заданий с развёрнутым ответом

- 13.1** Используя информацию и иллюстративный материал, содержащийся в каталоге **Йошкар-Ола**, создайте презентацию из **трёх** слайдов на тему **«Центральные площади Йошкар-Олы»**. В презентации должны содержаться **краткие иллюстрированные** сведения о достопримечательностях, расположенных на этих площадях. Все слайды должны быть выполнены в едином стиле, каждый слайд должен быть озаглавлен.
Презентацию сохраните в файле, имя которого Вам сообщат организаторы.

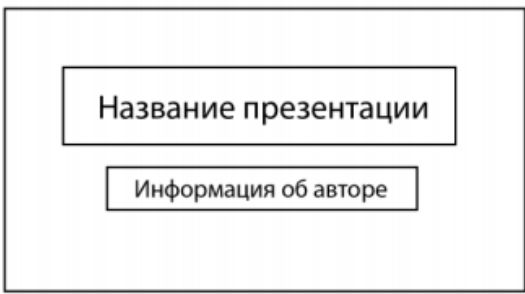
Требования к оформлению презентации

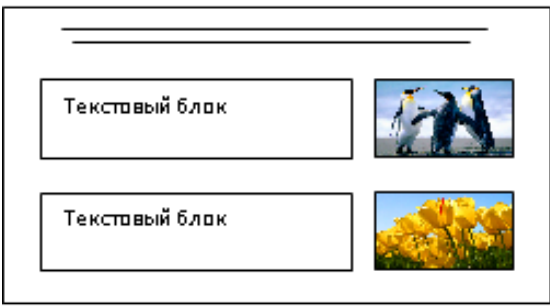
Ровно три слайда без анимации.

Параметры страницы (слайда): экран (16:9), ориентация альбомная.

Содержание, структура, форматирование шрифта и размещение изображений на слайдах:

- первый слайд – титульный, с названием презентации; в подзаголовке титульного слайда в качестве информации об авторе презентации указывается идентификационный номер участника;
- второй слайд – информация в соответствии с заданием, размещённая по образцу на рисунке макета слайда 2:
 - заголовок слайда;
 - два блока текста;
 - два изображения;
- третий слайд – информация по теме презентации, размещённая на слайде по образцу на рисунке макета слайда 3:
 - заголовок слайда;
 - три изображения;
 - три блока текста.

Тема презентации	Макет 1-го слайда
	Тема презентации

	<p>Макет 2-го слайда Информация по теме презентации</p>
	<p>Макет 3-го слайда Информация по теме презентации.</p>

В презентации должен использоваться единый тип шрифта.

Размер шрифта для названия презентации на титульном слайде – 40 пт, для подзаголовка на титульном слайде и заголовков слайдов – 24 пт, для подзаголовков на втором и третьем слайдах и для основного текста – 20 пт.

Текст не должен перекрывать основные изображения или сливаться с фоном.

Указания по оцениванию		Баллы
Представлена презентация из трёх слайдов по заданной теме, соответствующая условию задания по структуре, содержанию и форме		2
Структура	<p>Презентация состоит ровно из трёх слайдов. Информация на слайдах размещена по образцу на рисунках макетов соответствующих слайдов согласно заданию. Презентация имеет название, которое вынесено на титульный слайд. Слайды 2 и 3 имеют заголовки, отвечающие теме презентации и содержанию слайдов. Изображения и текст соответствуют теме презентации в целом и содержанию каждого конкретного слайда. Текст может быть скопирован из текстового файла в условии задачи либо может быть создан автором решения в соответствии с темой презентации</p>	
Шрифт	<p>В презентации используется единый тип шрифта. Размер шрифта для названия презентации на титульном слайде – 40 пт, для подзаголовка на титульном слайде и заголовков слайдов – 24 пт, для подзаголовков на втором и третьем слайдах и для основного текста – 20 пт</p>	

	Текст не перекрывает основные изображения, не сливается с фоном	
Изображения	Изображения размещены на слайдах согласно заданию, соответствуют содержанию слайдов. Изображения не искажены при масштабировании (пропорции сохранены). Допускается кадрирование изображений. Изображения не перекрывают текст или заголовок, не перекрывают друг друга	
	Представлена презентация из трёх слайдов, при этом и второй, и третий слайды содержат иллюстрации и текстовые блоки, соответствующие заданной теме. В презентации допущено суммарно не более одной ошибки в структуре слайда, или выборе шрифта, или при размещении изображений. Однотипные ошибки считаются за одну систематическую. ИЛИ Представлена презентация из двух слайдов по заданной теме, в которой нет ошибок по структуре, выбору шрифта или при размещении изображений	1
	Не выполнены условия, соответствующие критериям на 2 или 1 балл	0
	<i>Максимальный балл</i>	2

13.2

Создайте в текстовом редакторе документ и напишите в нём следующий текст, точно воспроизведя всё оформление текста, имеющееся в образце.

Данный текст должен быть набран шрифтом размером 14 пт обычного начертания. Отступ первой строки первого абзаца основного текста – 1 см. Расстояние между строками текста не менее одинарного, но не более полуторного междустрочного интервала. Основной текст выровнен по ширине; заголовки текста и таблицы – по центру; в ячейках заголовков столбцов таблицы применено выравнивание по центру, в ячейках первого и второго столбцов – по левому краю, в ячейках третьего и четвертого столбцов – по центру. В основном тексте и таблице есть слова, выделенные полужирным, курсивным шрифтом и подчёркиванием. Таблица выровнена на странице по центру по горизонтали. Ширина таблицы меньше ширины основного текста. Ячейки таблицы выровнены по центру вертикали.

При этом допустимо, чтобы ширина Вашего текста отличалась от ширины текста в примере, поскольку ширина текста зависит от размеров страницы и полей. В этом случае разбиение текста на строки должно соответствовать стандартной ширине абзаца. Интервал между текстом и заголовком таблицы не более 24 пт.

Текст сохраните в файле, имя которого Вам сообщат организаторы.

Йошкар-Ола

Йошкар-Ола (*йошкар* – «красный», *ола* – «город») – город в России с 1708 года, столица Республики Марий Эл. До 1919 года назывался **Царевококшайск**, в период с 1919 по 1928 год – **Краснококшайск**. Единственный город России, название которого начинается на букву **Й**. Население – около 281 248 человек, площадь – примерно 101 км²

Национальный состав

№	Национальность	Численность населения, чел.	% от всего
1	Русские	152 447	61,28 %
2	Марийцы	58 001	23,31 %
3	Татары	10 202	4,10 %
4	Украинцы	2075	0,83 %
5	Чуваши	1397	0,56 %

Содержание верного ответа и указания по оцениванию (допускаются иные формулировки ответа, не искажающие его смысла)	
Правильным решением является текст, соответствующий заданному образцу	
Указания по оцениванию	Баллы
Задание выполнено правильно. При проверке задания контролируется выполнение следующих элементов	2
Основной текст <ul style="list-style-type: none"> • Текст набран прямым нормальным шрифтом размером 14 пт. • Верно выделены все необходимые слова полужирным, курсивным или подчёркнутым начертанием. • Междустрочный интервал не менее одинарного, но не более полуторного. Интервал между текстом и таблицей должен быть не более 24 пт. • Текст в абзаце выровнен по ширине. • Заголовок таблицы выровнен по центру. • Правильно установлен абзацный отступ (1 см), не допускается использование пробелов для задания абзацного отступа. • Разбиение текста на строки осуществляется текстовым редактором (не используются разрывы строк для перехода на новую строку). • Допускается всего не более пяти ошибок, среди них: орфографических (пунктуационных) ошибок, ошибок в расстановке пробелов между словами, знаками препинания, пропущенных слов 	

Таблица	<ul style="list-style-type: none"> • Таблица имеет необходимое количество строк и столбцов. • В ячейках таблицы и заголовке верно выделены все необходимые слова полужирным, курсивным или подчёркнутым начертанием. • Текст в ячейках заголовков столбцов таблицы выровнен по центру. • Текст в ячейках 1-го и 2-го столбцов (кроме первой строки) выровнен по левому краю. • Текст в ячейках 3-го и 4-го столбцов выровнен по центру. • Текст в ячейках таблицы выровнен по центру вертикали. • Допускается всего не более трёх ошибок: орфографических (пунктуационных) ошибок, а также ошибок в расстановке пробелов между словами и знаками препинания, пропущенных слов 	
<p>Не выполнены условия, позволяющие поставить 2 балла. При выполнении каждого элемента задания (основного текста или таблицы) допущено не более трёх нарушений требований, перечисленных выше.</p> <p>ИЛИ</p> <p>Полностью верно выполнен основной текст, а количество ошибок, допущенных в таблице, превышает три, либо таблица вообще отсутствует.</p> <p>ИЛИ</p> <p>Таблица выполнена полностью верно, но отсутствует основной текст либо количество ошибок в основном тексте превышает три.</p> <p><i>Оценка в 1 балл также ставится в случае, если задание в целом выполнено верно, но имеются существенные расхождения с образцом из условия, например, большой вертикальный интервал между таблицей и текстом, большая высота строк в таблице</i></p>		1
Не выполнены условия, позволяющие поставить 1 или 2 балла		0
	<i>Максимальный балл</i>	2

14

В электронную таблицу занесли данные наблюдений за погодой в течение одного года. Ниже приведены первые пять строк таблицы:

	А	В	С	Д	Е	Ф
1	Дата	Температура	Осадки	Давление	Ветер	Скорость ветра
2	1 января	0,7	15,2	748	ЮВ	4,2
3	2 января	0,4	4,6	751	В	4,7
4	3 января	-1,9	1,4	747	С	2,4
5	4 января	-7,7	0,2	752	З	4,7

В столбце А записана дата наблюдения, в столбце В – среднесуточная температура воздуха для указанной даты, в столбце С – количество выпавших осадков (в миллиметрах) для указанной даты, в столбце Д – среднесуточное атмосферное давление (в миллиметрах ртутного столба). В столбце Е записано направление ветра для указанной даты – одно из восьми возможных значений: «СЗ», «С», «СВ», «В», «ЮВ», «Ю», «ЮЗ», «З». В столбце Ф записана среднесуточная скорость ветра (в метрах в секунду). Всего в электронную таблицу были занесены данные по всем 365 дням года в хронологическом порядке.

Выполните задание.

Откройте файл с данной электронной таблицей (расположение файла Вам сообщат организаторы). На основании данных, содержащихся в этой таблице, выполните задания.

1. Какое среднее количество осадков выпадало за сутки в осенние месяцы (сентябрь, октябрь, ноябрь)? Ответ на этот вопрос запишите в ячейку Н2 таблицы.
2. Какая средняя температура была в те дни года, когда дул северный (С) ветер? Ответ на этот вопрос запишите в ячейку Н3 таблицы.
3. Постройте круговую диаграмму, отображающую соотношение количества дней, когда дули ветры «В», «СВ» и «ЮВ». Левый верхний угол диаграммы разместите вблизи ячейки G6.

Ответы должны быть вычислены с точностью не менее двух знаков после запятой. Полученную таблицу необходимо сохранить под именем, указанным организаторами.

Содержание верного ответа и указания по оцениванию
(допускаются иные формулировки ответа, не искажающие его смысла)

Решение для OpenOffice.org Calc

В ячейку Н2 необходимо записать формулу

$=\text{AVERAGE}(C245:C335)$

В ячейку Н3 необходимо записать формулу

$=\text{SUMIF}(E2:E366;"С";B2:B366)/\text{COUNTIF}(E2:E366;"С")$

Решение для Microsoft Excel

В ячейку Н2 необходимо записать формулу

$$=СРЗНАЧ(С245:С335)$$

В ячейку Н3 необходимо записать формулу

$$=СУММЕСЛИ(Е2:Е366;"С";В2:В366)/СЧЁТЕСЛИ(Е2:Е366;"С")$$

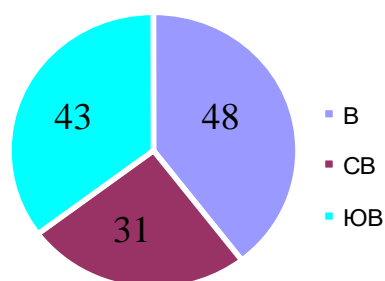
Возможны и другие варианты решения, например, сортировка результатов наблюдений по значению столбца Е с последующим заданием правильных блоков для функций.

Если задание выполнено правильно и при выполнении задания использовались файлы, специально подготовленные для проверки выполнения данного задания, то должны получиться следующие ответы:

на первый вопрос: 1,58;

на второй вопрос: 6,33;

на третье задание:



Сектора диаграммы должны визуально соответствовать соотношению 48:31:43.

Порядок следования секторов может быть любым.

Указания по оцениванию	Баллы
Задание содержит три оцениваемых элемента: нужно определить два числовых значения и построить диаграмму. Первые два элемента считаются выполненными верно, если верно найдены требуемые числовые значения. Диаграмма считается построенной верно, если её геометрические элементы правильно отображают представляемые данные, отображаемые данные определены правильно и явно указаны на диаграмме тем или иным способом, диаграмма снабжена легендой. Во всех случаях допустима запись ответа в другие ячейки (отличные от тех, которые указаны в задании) при условии правильности полученных ответов. Также допустима запись верных ответов в формате с большим или меньшим, чем указано в условии, количеством знаков	
Верно выполнены все три оцениваемых элемента	3
Не выполнены условия, позволяющие поставить 3 балла. При этом верно выполнены два оцениваемых элемента	2
Не выполнены условия, позволяющие поставить 2 или 3 балла. При этом верно выполнен один оцениваемый элемент	1
Не выполнены условия, позволяющие поставить 1, 2 или 3 балла	0
<i>Максимальный балл</i>	3

15.1 Исполнитель Робот умеет перемещаться по лабиринту, начерченному на плоскости, разбитой на клетки. Между соседними (по сторонам) клетками может стоять стена, через которую Робот не пройдёт.

У Робота есть девять команд. Четыре команды – это команды-приказы:

вверх вниз влево вправо

При выполнении любой из этих команд Робот перемещается на одну клетку соответственно: вверх ↑, вниз ↓, влево ←, вправо →. Если Робот получит команду передвижения сквозь стену, то он разрушится.

Также у Робота есть команда **закрасить**, при которой закрашивается клетка, где Робот находится в настоящий момент.

Ещё четыре команды – это команды проверки условий. Эти команды проверяют, свободен ли путь для Робота в каждом из четырёх возможных направлений:

сверху свободно снизу свободно слева свободно справа свободно

Эти команды можно использовать вместе с условием «если», имеющим следующий вид:

если условие то

последовательность команд

все

Здесь *условие* – одна из команд проверки условия.

Последовательность команд – это одна или несколько любых команд-приказов.

Например, для передвижения на одну клетку вправо, если справа нет стенки и закрашивания клетки, можно использовать такой алгоритм:

если справа свободно то

вправо

закрасить

все

В одном условии можно использовать несколько команд проверки условий, применяя логические связки **и**, **или**, **не**, например:

если (справа свободно) и (не снизу свободно) то

вправо

все

Для повторения последовательности команд можно использовать цикл «пока», имеющий следующий вид:

нц пока условие

последовательность команд

кц

Например, для движения вправо, пока это возможно, следует использовать такой алгоритм:

нц пока справа свободно

вправо

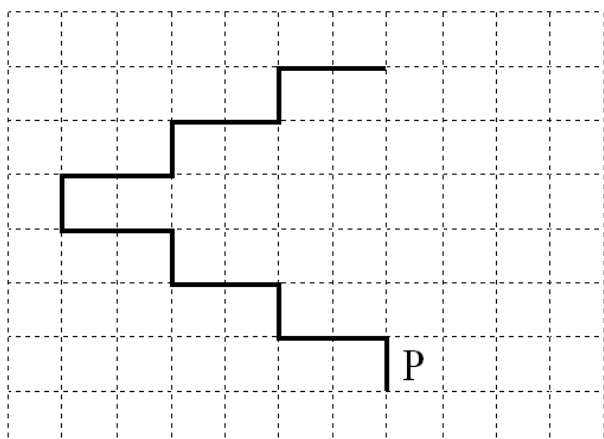
кц

Выполните задание.

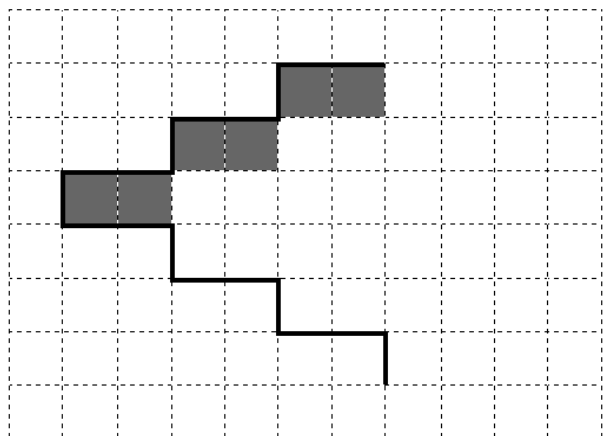
На бесконечном поле имеется лестница. Сначала лестница поднимается вверх справа налево, затем поднимается вверх слева направо. Высота каждой ступени – одна клетка, ширина – две клетки. Робот находится справа от нижней ступени лестницы.

Количество ступеней, ведущих налево, и количество ступеней, ведущих направо, неизвестно.

На рисунке указан один из возможных способов расположения лестницы и Робота (Робот обозначен буквой «Р»).



Напишите для Робота алгоритм, закрашивающий все клетки, расположенные непосредственно под ступенями лестницы, поднимающейся слева направо. Требуется закрасить только клетки, удовлетворяющие данному условию. Например, для приведённого выше рисунка Робот должен закрасить следующие клетки (см. рисунок):



Конечное расположение Робота может быть произвольным. Алгоритм должен решать задачу для произвольного размера поля и любого допустимого расположения ступеней внутри прямоугольного поля. При исполнении алгоритма Робот не должен разрушиться, выполнение алгоритма должно завершиться.

Сохраните алгоритм в формате программы КуМир. Название файла и каталог для сохранения Вам сообщат организаторы.

Содержание верного ответа и указания по оцениванию (допускаются иные формулировки ответа, не искажающие его смысла)	
<p>Команды исполнителя будем записывать жирным шрифтом, а комментарии, поясняющие алгоритм и не являющиеся его частью, – курсивом. Начало комментария будем обозначать символом « ».</p> <p><i> Двигаемся вверх по лестнице справа налево, пока не дойдём до стыка лестниц.</i></p> <p>нц пока сверху свободно</p> <p style="padding-left: 20px;">вверх</p> <p style="padding-left: 20px;">влево</p> <p style="padding-left: 20px;">влево</p> <p>кц</p> <p><i> Двигаемся вверх до конца поднимающейся лестницы, закрашивая нужные клетки на пути.</i></p> <p>нц пока не слева свободно</p> <p style="padding-left: 20px;">закрасить</p> <p style="padding-left: 20px;">вправо</p> <p style="padding-left: 20px;">закрасить</p> <p style="padding-left: 20px;">вправо</p> <p style="padding-left: 20px;">вверх</p> <p>кц</p> <p>Возможны и другие варианты решения.</p> <p>Допускается использование иного синтаксиса инструкций исполнителя, более привычного для учащихся.</p> <p>Допускается наличие отдельных синтаксических ошибок, не искажающих замысла автора решения</p>	
Указания по оцениванию	Баллы
Алгоритм правильно работает при всех допустимых исходных данных	2
При всех допустимых исходных данных верно следующее: 1) выполнение алгоритма завершается, и при этом Робот не разбивается; 2) закрашено не более 10 лишних клеток; 3) остались незакрашенными не более 10 клеток из числа тех, которые должны были быть закрашены	1
Задание выполнено неверно, т. е. не выполнены условия, позволяющие поставить 1 или 2 балла	0
<i>Максимальный балл</i>	2

15.2 Напишите программу, которая в последовательности натуральных чисел определяет количество чисел, кратных 6 и оканчивающихся на 8. Программа получает на вход количество чисел в последовательности, а затем сами числа.

Количество чисел не превышает 1000. Введённые числа по модулю не превышают 30 000.

Программа должна вывести одно число: количество чисел, кратных 6 и оканчивающихся на 8.

Пример работы программы:

Входные данные	Выходные данные
3	2
18	
25	
48	

Содержание верного ответа и указания по оцениванию
(допускаются иные формулировки ответа, не искажающие его смысла)

Решением является программа, записанная на любом языке программирования. Пример верного решения, записанного на языке Паскаль:

```
var n,i,a,k: integer;
begin
  readln(n);
  k := 0;
  for i := 1 to n do
    begin
      readln(a);
      if (a mod 6 = 0)and(a mod 10 = 8)
        then k := k + 1;
    end;
  writeln(k)
end.
```

end.

Возможны и другие варианты решения

Для проверки правильности работы программы необходимо использовать следующие тесты:

№	Входные данные	Выходные данные
1	4 6 8 18 19	1
2	3 18 48 78	3
3	2 10 15	0

Указания по оцениванию	Баллы
Предложено верное решение. Программа правильно работает на всех приведённых выше тестах. Программа может быть записана на любом языке программирования	2
Программа выдаёт неверный ответ на одном из тестов, приведённых выше	1
Программа выдаёт на тестах неверные ответы, отличные от описанных в критерии на 1 балл	0
<i>Максимальный балл</i>	2

Критерии оценивания заданий с развёрнутым ответом

- 13.1** Используя информацию и иллюстративный материал, содержащийся в каталоге **Йошкар-Ола**, создайте презентацию из **трёх** слайдов на тему **«Центральные площади Йошкар-Олы»**. В презентации должны содержаться **краткие иллюстрированные** сведения о достопримечательностях, расположенных на этих площадях. Все слайды должны быть выполнены в едином стиле, каждый слайд должен быть озаглавлен.
Презентацию сохраните в файле, имя которого Вам сообщат организаторы.

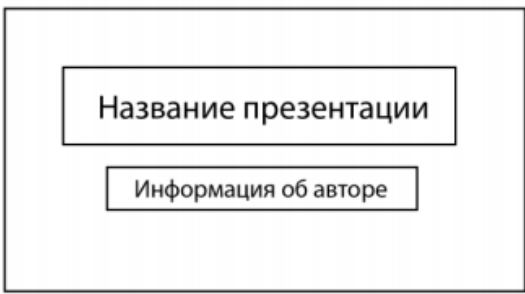
Требования к оформлению презентации

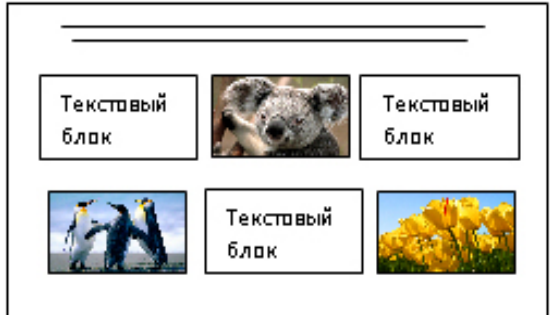
Ровно три слайда без анимации.

Параметры страницы (слайда): экран (16:9), ориентация альбомная.

Содержание, структура, форматирование шрифта и размещение изображений на слайдах:

- первый слайд – титульный, с названием презентации; в подзаголовке титульного слайда в качестве информации об авторе презентации указывается идентификационный номер участника;
- второй слайд – информация в соответствии с заданием, размещённая по образцу на рисунке макета слайда 2:
 - заголовок слайда;
 - два блока текста;
 - два изображения;
- третий слайд – информация по теме презентации, размещённая на слайде по образцу на рисунке макета слайда 3:
 - заголовок слайда;
 - три изображения;
 - три блока текста.

Тема презентации	Макет 1-го слайда
	Тема презентации

	<p>Макет 2-го слайда Информация по теме презентации</p>
	<p>Макет 3-го слайда Информация по теме презентации.</p>

В презентации должен использоваться единый тип шрифта.

Размер шрифта для названия презентации на титульном слайде – 40 пт, для подзаголовка на титульном слайде и заголовков слайдов – 24 пт, для подзаголовков на втором и третьем слайдах и для основного текста – 20 пт.

Текст не должен перекрывать основные изображения или сливаться с фоном.

Указания по оцениванию		Баллы
Представлена презентация из трёх слайдов по заданной теме, соответствующая условию задания по структуре, содержанию и форме		2
Структура	<p>Презентация состоит ровно из трёх слайдов.</p> <p>Информация на слайдах размещена по образцу на рисунках макетов соответствующих слайдов согласно заданию.</p> <p>Презентация имеет название, которое вынесено на титульный слайд.</p> <p>Слайды 2 и 3 имеют заголовки, отвечающие теме презентации и содержанию слайдов.</p> <p>Изображения и текст соответствуют теме презентации в целом и содержанию каждого конкретного слайда.</p> <p>Текст может быть скопирован из текстового файла в условии задачи либо может быть создан автором решения в соответствии с темой презентации</p>	
Шрифт	<p>В презентации используется единый тип шрифта.</p> <p>Размер шрифта для названия презентации на титульном слайде – 40 пт, для подзаголовка на титульном слайде и заголовков слайдов – 24 пт, для подзаголовков на втором и третьем слайдах и для основного текста – 20 пт</p>	

	Текст не перекрывает основные изображения, не сливается с фоном	
Изображения	Изображения размещены на слайдах согласно заданию, соответствуют содержанию слайдов. Изображения не искажены при масштабировании (пропорции сохранены). Допускается кадрирование изображений. Изображения не перекрывают текст или заголовок, не перекрывают друг друга	
	Представлена презентация из трёх слайдов, при этом и второй, и третий слайды содержат иллюстрации и текстовые блоки, соответствующие заданной теме. В презентации допущено суммарно не более одной ошибки в структуре слайда, или выборе шрифта, или при размещении изображений. Однотипные ошибки считаются за одну систематическую. ИЛИ Представлена презентация из двух слайдов по заданной теме, в которой нет ошибок по структуре, выбору шрифта или при размещении изображений	1
	Не выполнены условия, соответствующие критериям на 2 или 1 балл	0
	<i>Максимальный балл</i>	2

13.2

Создайте в текстовом редакторе документ и напишите в нём следующий текст, точно воспроизведя всё оформление текста, имеющееся в образце.

Данный текст должен быть набран шрифтом размером 14 пт обычного начертания. Отступ первой строки первого абзаца основного текста – 1 см. Расстояние между строками текста не менее одинарного, но не более полуторного междустрочного интервала. Основной текст выровнен по ширине; заголовки текста и таблицы – по центру; в ячейках заголовков столбцов таблицы применено выравнивание по центру, в ячейках первого и второго столбцов – по левому краю, в ячейках третьего и четвертого столбцов – по центру. В основном тексте и таблице есть слова, выделенные полужирным, курсивным шрифтом и подчёркиванием. Таблица выровнена на странице по центру по горизонтали. Ширина таблицы меньше ширины основного текста. Ячейки таблицы выровнены по центру вертикали.

При этом допустимо, чтобы ширина Вашего текста отличалась от ширины текста в примере, поскольку ширина текста зависит от размеров страницы и полей. В этом случае разбиение текста на строки должно соответствовать стандартной ширине абзаца. Интервал между текстом и заголовком таблицы не более 24 пт.

Текст сохраните в файле, имя которого Вам сообщат организаторы.

Йошкар-Ола

Йошкар-Ола (*йошкар* – «красный», *ола* – «город») – город в России с 1708 года, столица Республики Марий Эл. До 1919 года назывался **Царевококшайск**, в период с 1919 по 1928 год – **Краснококшайск**. Единственный город России, название которого начинается на букву **Й**. Население – около 281 248 человек, площадь – примерно 101 км²

Национальный состав

№	Национальность	Численность населения, чел.	% от всего
1	Русские	152 447	61,28 %
2	Марийцы	58 001	23,31 %
3	Татары	10 202	4,10 %
4	Украинцы	2075	0,83 %
5	Чуваши	1397	0,56 %

Содержание верного ответа и указания по оцениванию (допускаются иные формулировки ответа, не искажающие его смысла)	
Правильным решением является текст, соответствующий заданному образцу	
Указания по оцениванию	Баллы
Задание выполнено правильно. При проверке задания контролируется выполнение следующих элементов	2
Основной текст <ul style="list-style-type: none"> • Текст набран прямым нормальным шрифтом размером 14 пт. • Верно выделены все необходимые слова полужирным, курсивным или подчёркнутым начертанием. • Междустрочный интервал не менее одинарного, но не более полуторного. Интервал между текстом и таблицей должен быть не более 24 пт. • Текст в абзаце выровнен по ширине. • Заголовок таблицы выровнен по центру. • Правильно установлен абзацный отступ (1 см), не допускается использование пробелов для задания абзацного отступа. • Разбиение текста на строки осуществляется текстовым редактором (не используются разрывы строк для перехода на новую строку). • Допускается всего не более пяти ошибок, среди них: орфографических (пунктуационных) ошибок, ошибок в расстановке пробелов между словами, знаками препинания, пропущенных слов 	

Таблица	<ul style="list-style-type: none"> • Таблица имеет необходимое количество строк и столбцов. • В ячейках таблицы и заголовке верно выделены все необходимые слова полужирным, курсивным или подчёркнутым начертанием. • Текст в ячейках заголовков столбцов таблицы выровнен по центру. • Текст в ячейках 1-го и 2-го столбцов (кроме первой строки) выровнен по левому краю. • Текст в ячейках 3-го и 4-го столбцов выровнен по центру. • Текст в ячейках таблицы выровнен по центру вертикали. • Допускается всего не более трёх ошибок: орфографических (пунктуационных) ошибок, а также ошибок в расстановке пробелов между словами и знаками препинания, пропущенных слов 	
<p>Не выполнены условия, позволяющие поставить 2 балла. При выполнении каждого элемента задания (основного текста или таблицы) допущено не более трёх нарушений требований, перечисленных выше.</p> <p>ИЛИ</p> <p>Полностью верно выполнен основной текст, а количество ошибок, допущенных в таблице, превышает три, либо таблица вообще отсутствует.</p> <p>ИЛИ</p> <p>Таблица выполнена полностью верно, но отсутствует основной текст либо количество ошибок в основном тексте превышает три.</p> <p><i>Оценка в 1 балл также ставится в случае, если задание в целом выполнено верно, но имеются существенные расхождения с образцом из условия, например, большой вертикальный интервал между таблицей и текстом, большая высота строк в таблице</i></p>		1
Не выполнены условия, позволяющие поставить 1 или 2 балла		0
	<i>Максимальный балл</i>	2

14

В электронную таблицу занесли данные наблюдений за погодой в течение одного года. Ниже приведены первые пять строк таблицы:

	А	В	С	Д	Е	Ф
1	Дата	Температура	Осадки	Давление	Ветер	Скорость ветра
2	1 января	0,7	15,2	748	ЮВ	4,2
3	2 января	0,4	4,6	751	В	4,7
4	3 января	-1,9	1,4	747	С	2,4
5	4 января	-7,7	0,2	752	З	4,7

В столбце А записана дата наблюдения, в столбце В – среднесуточная температура воздуха для указанной даты, в столбце С – количество выпавших осадков (в миллиметрах) для указанной даты, в столбце Д – среднесуточное атмосферное давление (в миллиметрах ртутного столба). В столбце Е записано направление ветра для указанной даты – одно из восьми возможных значений: «СЗ», «С», «СВ», «В», «ЮВ», «Ю», «ЮЗ», «З». В столбце Ф записана среднесуточная скорость ветра (в метрах в секунду). Всего в электронную таблицу были занесены данные по всем 365 дням года в хронологическом порядке.

Выполните задание.

Откройте файл с данной электронной таблицей (расположение файла Вам сообщат организаторы). На основании данных, содержащихся в этой таблице, выполните задания.

1. Какой была средняя температура воздуха в летние месяцы (июнь, июль, август)? Ответ на этот вопрос запишите в ячейку Н2 таблицы.
2. Какое среднее количество осадков выпадало за сутки в те дни года, когда дул северо-восточный (СВ) ветер? Ответ на этот вопрос запишите в ячейку Н3 таблицы.
3. Постройте круговую диаграмму, отображающую соотношение количества дней, когда дули ветры «З», «ЮЗ» и «СЗ». Левый верхний угол диаграммы разместите вблизи ячейки G6.

Ответы должны быть вычислены с точностью не менее двух знаков после запятой.

Полученную таблицу необходимо сохранить под именем, указанным организаторами.

Содержание верного ответа и указания по оцениванию (допускаются иные формулировки ответа, не искажающие его смысла)
<p>Решение для OpenOffice.org Calc</p> <p>В ячейку Н2 необходимо записать формулу $=AVERAGE(B153:B244)$</p> <p>В ячейку Н3 необходимо записать формулу $=SUMIF(E2:E366;"СВ";C2:C366)/COUNTIF(E2:E366;"СВ")$</p>

Решение для Microsoft Excel

В ячейку Н2 необходимо записать формулу

$$=СРЗНАЧ(В153:В244)$$

В ячейку Н3 необходимо записать формулу

$$=СУММЕСЛИ(Е2:Е366;"СВ";С2:С366)/СЧЁТЕСЛИ(Е2:Е366;"СВ")$$

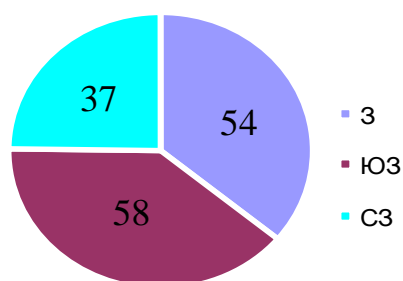
Возможны и другие варианты решения, например, сортировка результатов наблюдений по значению столбца Е с последующим заданием правильных блоков для функций.

Если задание выполнено правильно и при выполнении задания использовались файлы, специально подготовленные для проверки выполнения данного задания, то должны получиться следующие ответы:

на первый вопрос: 17,99;

на второй вопрос: 1,80 (запись ответа в виде 1,8 не является ошибкой);

на третье задание:



Сектора диаграммы должны визуально соответствовать соотношению 54:58:37.

Порядок следования секторов может быть любым.

Указания по оцениванию	Баллы
Задание содержит три оцениваемых элемента: нужно определить два числовых значения и построить диаграмму. Первые два элемента считаются выполненными верно, если верно найдены требуемые числовые значения. Диаграмма считается построенной верно, если её геометрические элементы правильно отображают представляемые данные, отображаемые данные определены правильно и явно указаны на диаграмме тем или иным способом, диаграмма снабжена легендой. Во всех случаях допустима запись ответа в другие ячейки (отличные от тех, которые указаны в задании) при условии правильности полученных ответов. Также допустима запись верных ответов в формате с большим или меньшим, чем указано в условии, количеством знаков	
Верно выполнены все три оцениваемых элемента	3
Не выполнены условия, позволяющие поставить 3 балла. При этом верно выполнены два оцениваемых элемента	2
Не выполнены условия, позволяющие поставить 2 или 3 балла. При этом верно выполнен один оцениваемый элемент	1
Не выполнены условия, позволяющие поставить 1, 2 или 3 балла	0
<i>Максимальный балл</i>	3

15.1 Исполнитель Робот умеет перемещаться по лабиринту, начерченному на плоскости, разбитой на клетки. Между соседними (по сторонам) клетками может стоять стена, через которую Робот не пройдёт.

У Робота есть девять команд. Четыре команды – это команды-приказы:

вверх вниз влево вправо

При выполнении любой из этих команд Робот перемещается на одну клетку соответственно: вверх ↑, вниз ↓, влево ←, вправо →. Если Робот получит команду передвижения сквозь стену, то он разрушится.

Также у Робота есть команда **закрасить**, при которой закрашивается клетка, где Робот находится в настоящий момент.

Ещё четыре команды – это команды проверки условий. Эти команды проверяют, свободен ли путь для Робота в каждом из четырёх возможных направлений:

сверху свободно снизу свободно слева свободно справа свободно

Эти команды можно использовать вместе с условием «если», имеющим следующий вид:

если условие то

последовательность команд

все

Здесь *условие* – одна из команд проверки условия.

Последовательность команд – это одна или несколько любых команд-приказов.

Например, для передвижения на одну клетку вправо, если справа нет стенки и закрашивания клетки, можно использовать такой алгоритм:

если справа свободно то

вправо

закрасить

все

В одном условии можно использовать несколько команд проверки условий, применяя логические связки **и**, **или**, **не**, например:

если (справа свободно) и (не снизу свободно) то

вправо

все

Для повторения последовательности команд можно использовать цикл «пока», имеющий следующий вид:

нц пока условие

последовательность команд

кц

Например, для движения вправо, пока это возможно, следует использовать такой алгоритм:

нц пока справа свободно

вправо

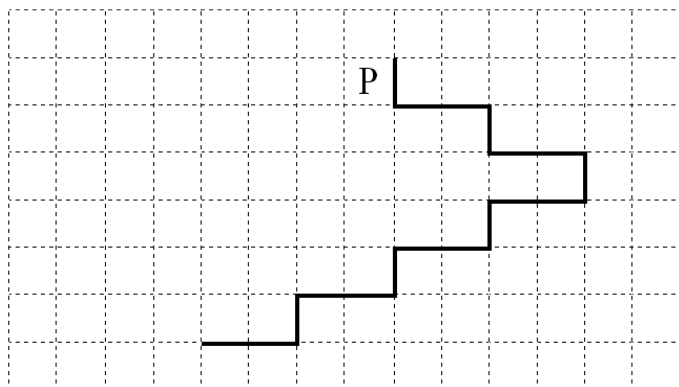
кц

Выполните задание.

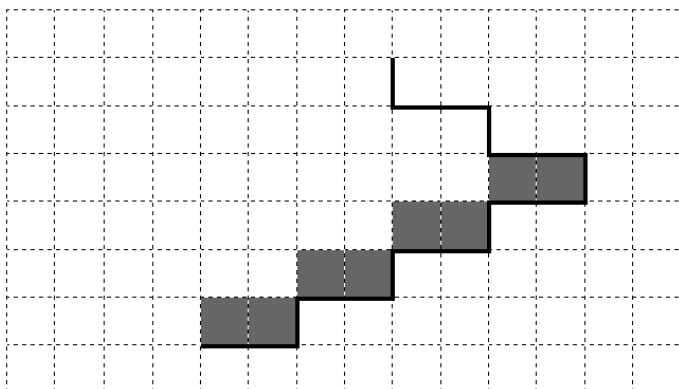
На бесконечном поле имеется лестница. Сначала лестница спускается вниз слева направо, затем спускается вниз справа налево. Высота каждой ступени – одна клетка, ширина – две клетки. Робот находится слева от верхней ступени лестницы.

Количество ступеней, ведущих налево, и количество ступеней, ведущих направо, неизвестно.

На рисунке указан один из возможных способов расположения лестницы и Робота (Робот обозначен буквой «Р»).



Напишите для Робота алгоритм, закрашивающий все клетки, расположенные непосредственно над ступенями лестницы, спускающейся справа налево. Требуется закрасить только клетки, удовлетворяющие данному условию. Например, для приведённого выше рисунка Робот должен закрасить следующие клетки (см. рисунок):



Конечное расположение Робота может быть произвольным. Алгоритм должен решать задачу для произвольного размера поля и любого допустимого расположения стен внутри прямоугольного поля. При исполнении алгоритма Робот не должен разрушиться, выполнение алгоритма должно завершиться.

Сохраните алгоритм в формате программы КуМир. Название файла и каталог для сохранения Вам сообщат организаторы.

Содержание верного ответа и указания по оцениванию (допускаются иные формулировки ответа, не искажающие его смысла)	
<p>Команды исполнителя будем записывать жирным шрифтом, а комментарии, поясняющие алгоритм и не являющиеся его частью, – курсивом. Начало комментария будем обозначать символом « ».</p> <p><i>Двигаемся вниз под лестницей слева направо, пока не дойдём до стыка лестниц.</i></p> <p>нц пока снизу свободно</p> <p style="padding-left: 40px;">вниз</p> <p style="padding-left: 40px;">вправо</p> <p style="padding-left: 40px;">вправо</p> <p>кц</p> <p><i>Двигаемся вниз до конца спускающейся лестницы, закрашивая нужные клетки на пути.</i></p> <p>нц пока не справа свободно</p> <p style="padding-left: 40px;">закрасить</p> <p style="padding-left: 40px;">влево</p> <p style="padding-left: 40px;">закрасить</p> <p style="padding-left: 40px;">влево</p> <p style="padding-left: 40px;">вниз</p> <p>кц</p> <p>Возможны и другие варианты решения.</p> <p>Допускается использование иного синтаксиса инструкций исполнителя, более привычного для учащихся.</p> <p>Допускается наличие отдельных синтаксических ошибок, не искажающих замысла автора решения</p>	
Указания по оцениванию	Баллы
Алгоритм правильно работает при всех допустимых исходных данных	2
При всех допустимых исходных данных верно следующее: 1) выполнение алгоритма завершается, и при этом Робот не разбивается; 2) закрашено не более 10 лишних клеток; 3) остались незакрашенными не более 10 клеток из числа тех, которые должны были быть закрашены	1
Задание выполнено неверно, т. е. не выполнены условия, позволяющие поставить 1 или 2 балла	0
<i>Максимальный балл</i>	2

15.2

Напишите программу, которая в последовательности натуральных чисел определяет сумму чисел, кратных 6 и оканчивающихся на 4. Программа получает на вход количество чисел в последовательности, а затем сами числа. В последовательности всегда имеется число, кратное 6 и оканчивающееся на 4. Количество чисел не превышает 100. Введённые числа по модулю не превышают 300.

Программа должна вывести одно число: сумму чисел, кратных 6 и оканчивающихся на 4.

Пример работы программы:

Входные данные	Выходные данные
3 24 25 54	78

Содержание верного ответа и указания по оцениванию

(допускаются иные формулировки ответа, не искажающие его смысла)

Решением является программа, записанная на любом языке программирования. Пример верного решения, записанного на языке Паскаль:

```
var n,i,a,s: integer;
begin
  readln(n);
  s := 0;
  for i := 1 to n do
    begin
      readln(a);
      if (a mod 6 = 0)and(a mod 10 = 4)
        then s := s + a;
    end;
  writeln(s)
end.
```

end.

Возможны и другие варианты решения

Для проверки правильности работы программы необходимо использовать следующие тесты:

№	Входные данные	Выходные данные
1	4 6 4 24 5	24
2	3 24 54 84	162
3	2 10 84	84

Указания по оцениванию	Баллы
Предложено верное решение. Программа правильно работает на всех приведённых выше тестах. Программа может быть записана на любом языке программирования	2
Программа выдаёт неверный ответ на одном из тестов, приведённых выше	1
Программа выдаёт на тестах неверные ответы, отличные от описанных в критерии на 1 балл	0
<i>Максимальный балл</i>	2